



**MARINA D'ALBA**  
Architetto paesaggista, nel 2007 ha fondato lo studio "Architettura del verde". Attenta e sensibile al paesaggio, unisce l'amore per le piante all'uso innovativo dei materiali.



«Desidero avere alcuni consigli per risistemare questo balcone di circa due metri quadrati e mezzo, delimitato da una vecchia balaustra in ferro battuto. Si tratta di un balconcino condominiale di uno stabile di fine Ottocento, che si affaccia su un'ampia piazza, proprio di fronte alla chiesa. Poiché è ben visibile dalla strada ed è l'unico balcone del palazzo, mi piacerebbe che diventasse un gradevole punto focale, con piante ricadenti e qualche fioritura in primavera. Esposto a nord, riceve poche ore di sole al giorno, solo in estate».

CLAUDIA PAVESI, MILANO

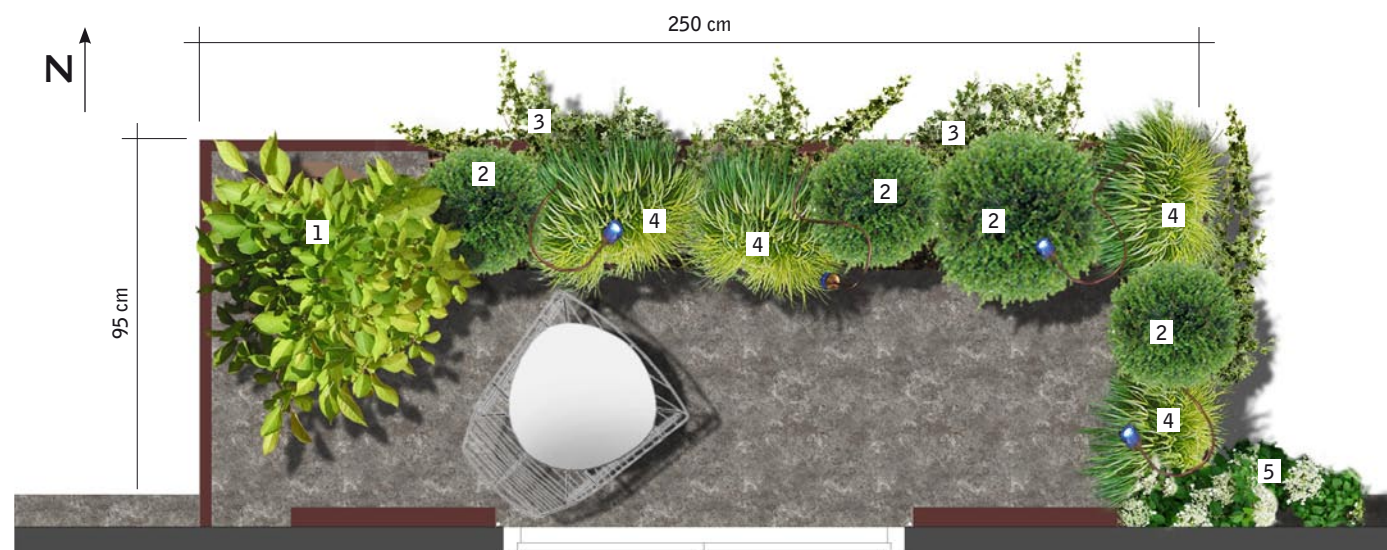
## Piccolo, ma bene in vista

Arbusti, rampicanti ed erbacee prosperano in soli due metri quadri di proprietà condominiale, affacciati su un'ampia piazza

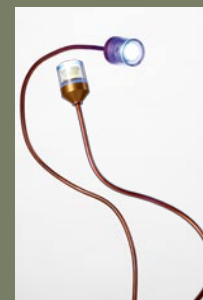
Prima di procedere alla ristrutturazione di questo balcone di fine Ottocento è stata fatta una **verificata per assicurarsi che le parti in muratura fossero in grado di reggere il peso di vasi e terra**. Marina D'Alba, la paesaggista che si è occupata del progetto, ha quindi deciso di collocare, lungo due dei tre affacci, tre fioriere in ferro verniciato (40x80xh60 cm) realizzate su misura per sfruttare al meglio lo spazio, e le ha disposte a L. «Mi sono poi concentrata sulla scelta delle piante», dice Marina D'Alba, «consapevole del fatto che, per ottenere un buon risultato, dovevo tener conto dell'esposizione nord e della richiesta, da parte dei condomini, di ottenere un verde di facile gestione». Dentro le fioriere, scelte in tinta chiara per non risultare troppo ingombranti e per mettere in risalto il gradevole disegno della balaustra, si alternano bossi potati a sfera, che garantiscono una presenza verde tutto l'anno, leggere e fluttanti *Hakonechloa macra* 'Aureola', dal fogliame nastriforme alto 30-35 cm e variegato giallo oro, e *Edera helix* 'Elegantissima', che ricade lungo i vasi dando un tocco di leggerezza alla composizione. Per

movimentare lo spazio ed evitare che risulti troppo banale, l'angolo ovest e la parte dell'affaccio principale rimasta libera dalle vasche di metallo sono stati invece riempiti da un vaso di Serralunga dallo stile vintage, che ospita *Cotinus coggygia* 'Golden Spirit', arbusto alto fino a due metri e mezzo, noto come "albero della nebbia" perché i suoi fiori estivi, piccoli e insignificanti, evolvono, in autunno, in infruttescenze simili a pennacchi setosi e molto vaporosi che ricordano una nuvola. «Il cotino tuttavia è interessante anche per le foglie», aggiunge Marina D'Alba, «coriacee e dalla gradevole forma ovale hanno, in questa varietà, colore verde giallastro che in autunno, prima di cadere, vira al rosso». A est un' *Hydrangea petiolaris* si arrampica lungo la parete, regalando armonia alla composizione, soprattutto in estate quando compaiono i fiori simili a merletti bianchi. Tre o quattro luci led a picchetto sono disposte nelle fioriere in modo da **rendere interessante il balcone anche di notte**. Non manca neppure una comoda e moderna seduta, dove godersi qualche momento di tranquillità.

1. *Cotinus coggygia* 'Golden Spirit'.
2. *Buxus microphylla* 'Faulkner'.
3. *Hedera helix* 'Elegantissima'.
4. *Hakonechloa macra* 'Aureola'.
5. *Hydrangea petiolaris*.



**Il vaso.** Fa parte della collezione Serralunga 1825 il vaso Camelia in polietilene lineare a bassa densità, tinto in massa e ottenuto mediante stampaggio rotazionale. Disponibile in diverse dimensioni e in un'ampia gamma di nuance opache costa circa 45 € (46,5x38,5 cm).



**Le luci.** Si chiama I-Snap la lampada a picchetto proposta da Antonangeli. Illuminazione costituita da un'asta in rame flessibile che permette di direzionare il fascio di luce prodotto da un led bianco, bianco caldo, blu oppure ambrato. È disponibile nelle due altezze: 60 cm, 197 €, e 150 cm, 209 €.

### DOVE SI TROVA

**Antonangeli Illuminazione (per le luci):** via Como 74, Paderno Dugnano (Mi), tel. 02 91082795, [www.antonangeli.it](http://www.antonangeli.it)  
**Arper (per la sedia):** showroom Milano, tel. 02 89093865, [www.arper.com](http://www.arper.com)  
**Serralunga (per le fioriere):** [www.serralunga.it](http://www.serralunga.it), tel. 015 243 5711.  
**Architettura del verde:** via Boito 12, Monza, cell. 347 1467759, tel. 039 8943040, [www.architettura-del-verde.it](http://www.architettura-del-verde.it)



**La sedia.** La sedia Leaf, dalle linee semplici ma accattivanti è stata disegnata dallo studio di architettura e design spagnolo Lievore Altherr Molina per Arper. Realizzata in acciaio cromato lucido, oppure opaco e verniciato a polvere è disponibile nei colori bianco, verde e moka e costa 283 €. Si può abbinare al tavolo Leaf proposto nelle due altezze, 50 e 74 cm, con piano di forma, rotonda, quadrata o triangolare con angoli smussati. Le gambe sono in acciaio e il piano in HPL in colore grigio. Prezzi a partire da 440 €.



In estate è così

### QUANTO COSTA

Progettazione .....	750 €
Fornitura di terriccio e argilla espansa .....	180 €
Fornitura materiale vegetale .....	350 €
Fornitura fioriere in metallo su misura .....	700 €

Dal preventivo sono esclusi: le opere murarie, l'impianto elettrico e il trasporto del materiale.

Voletе un progetto di massima del vostro terrazzo? Mandateci fotografie e piantina, scrivendo a:

**Gardenia**

[gardenia@cairoeditore.it](mailto:gardenia@cairoeditore.it)